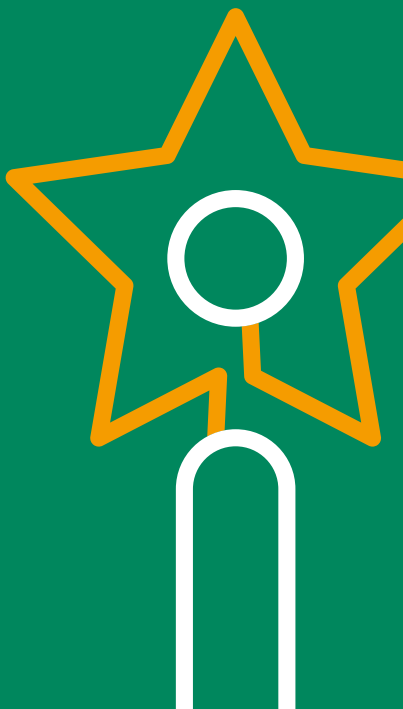


# Cenník elektriny pre malé podniky na rok 2020

Platný od 1. januára 2020



Tento cenník je určený odberateľom elektriny mimo domácností, ktorí spĺňajú podmienku podľa zákona č. 251/2012 Z. z. o energetike v znení neskorších predpisov, ktorý definuje malé podniky ako odberateľov s ročnou spotrebou elektriny najviac 30 000 kWh.

Sadzby za dodávku elektriny malému podniku na rok 2020 sú priznané na základe spotreby elektriny v roku 2018.

Za malý podnik sa nepovažuje taký odberateľ elektriny s ročnou spotrebou,

- a) ktorý vôbec neodoberal elektrinu v roku 2018, alebo
- b) ktorý neodoberal elektrinu na všetkých jeho odberných miestach, do ktorých mu bola v roku 2018 dodávaná elektrina, počas celého roku 2018.

Ceny za dodávku elektriny sú stanovené na základe rozhodnutia Úradu pre reguláciu sieťových odvetví č. **0057/2020/E zo dňa 27. 11. 2019.**

### **KLASIK M (DMP1)**

je jednotarifná sadzba vhodná pre odberné miesta s bežnými elektrickými spotrebičmi, ktoré nemajú elektrické vykurovanie ani elektrický ohrev.

### **LUX M (DMP10)**

je jednotarifná sadzba určená na dodávku elektriny, ktorá je využívaná na osvetľovanie verejných priestorov.

### **DUO M (DMP4)**

je dvojtarifná sadzba určená pre zákazníkov, ktorí odoberajú elektrinu aj v nízkej tarife (ďalej len „NT“). Doba platnosti NT je minimálne 8 hodín denne.

### **KOMBI M (DMP7)**

je dvojtarifná sadzba určená pre odberné miesta s priamovýhrevným vykurovaním.

Doba platnosti NT je minimálne 20 hodín denne s blokováním priamovýhrevných elektrických spotrebičov v čase vysokej tarify (ďalej len „VT“).

### **EKO M (DMP8)**

je dvojtarifná sadzba určená pre odberné miesta, na ktorých je využívané tepelné čerpadlo na vykurovanie a prípravu teplej úžitkovej vody.

Doba platnosti NT je 22 hodín denne s blokováním výhrevných elektrických spotrebičov v čase VT.

### **SIGNAL**

je sadzba určená pre nemerané odbery. Pri odberoch pre televízne vykryvače, zabezpečovacie zariadenia, domové čísla, telefónne koncentrátoary, telefónne automaty, dopravné značky a signály, spoločné antény a pod. sa platí stála mesačná platba za každých (aj započatých) 10 W inštalovaného príkonu týchto zariadení. Pri nemeraných odberoch pre hlásiče polície, poplachové sirény a pre podobné zariadenia, u ktorých je odber nepatrný a prevádzka výnimočná, sa platí stála mesačná platba za každé nemerané odberné miesto tohto druhu, bez ohľadu na výšku inštalovaného príkonu. Nemeraný odber nesmie mať inštalovaný príkon väčší ako 1000 W.

## CENNÍK ELEKTRINY PRE MALÉ PODNIKY

| Sadzba               | Mesačná platba |       | Cena za odobratú elektrinu |         |        |        |
|----------------------|----------------|-------|----------------------------|---------|--------|--------|
|                      | €/mesiac/OM    |       | €/kWh                      |         |        |        |
|                      | bez DPH        | s DPH | VT                         |         | NT     |        |
| bez DPH              |                |       | s DPH                      | bez DPH | s DPH  |        |
| KLASIK M (DMP1)      | 0,75           | 0,90  | 0,0713                     | 0,0856  |        |        |
| LUX M (DMP10)        | 0,75           | 0,90  | 0,0576                     | 0,0691  |        |        |
| DUO M (DMP4)         | 0,75           | 0,90  | 0,0774                     | 0,0929  | 0,0508 | 0,0610 |
| KOMBI M (DMP7)       | 0,75           | 0,90  | 0,0823                     | 0,0988  | 0,0690 | 0,0828 |
| EKO M (DMP8)         | 0,75           | 0,90  | 0,0823                     | 0,0988  | 0,0690 | 0,0828 |
| SIGNAL (10 W/mesiac) | 1,91           | 2,29  | -                          | -       | -      | -      |

OM – odberné miesto

Ceny s DPH slúžia iba na informatívne účely.

## SPOLOČNÉ USTANOVENIA

1. Ceny uvedené v tomto cenníku platia od 1. januára 2020 do 31. decembra 2020.
2. Ceny za dodávku elektriny zahŕňajú cenu za nákup elektriny vrátane ceny za odchýlku a cenu za obchodnú činnosť dodávateľa a pozostávajú:
  - z mesačnej platby za odberné miesto,
  - z ceny za jednu kWh odobratej elektriny v príslušnej tarife.
3. Za každý začatý deň fakturovaného obdobia sa vyfakturuje 1/366 súčtu dvanástich mesačných platieb za odberné miesto.
4. Ceny za dodávku elektriny v sebe nezahŕňajú:
  - cenu za distribúciu elektriny vrátane prenosu elektriny a strát pri prenose a distribúcii elektriny,
  - ostatné regulované položky (tarifu za systémové služby a tarifu za prevádzkovanie systému) v zmysle rozhodnutí Úradu pre reguláciu sieťových odvetví (ďalej len „Úrad“),
  - spotrebnú daň a odvod do Národného jadrového fondu.

Uvedené položky sú pre každé odberné miesto fakturované osobitne v súlade s rozhodnutiami Úradu a platnými a účinnými právnymi predpismi v čase dodávky elektriny.
5. Dodávateľ elektriny určí koncových odberateľov elektriny, ktorí sú považovaní za malý podnik na rok 2020, na základe údajov o histórii ich spotreby za rok 2018, ktorými disponuje pri výkone svojej činnosti. Ak dodávateľovi elektriny nie je známa spotreba elektriny koncového odberateľa elektriny na jeho odberných miestach v roku 2018 (napríklad preto, že dodávateľ elektriny nebol

dodávateľom elektriny do všetkých alebo niektorých odberných miest koncového odberateľa elektriny v roku 2018 alebo počas celého roku 2018), je koncový odberateľ elektriny povinný dodávateľovi elektriny preukázať, že je malým podnikom na účely pridelenia sadzieb a cien za dodávku elektriny malému podniku na rok 2020 a poskytnúť dodávateľovi elektriny úplné a pravdivé informácie o všetkých jeho odberných miestach, do ktorých mu bola v roku 2018 dodávaná elektrina, o spotrebe elektriny za rok 2018 na týchto odberných miestach a o období roku 2018, za ktoré je táto spotreba elektriny na týchto odberných miestach určená, vrátane daňových dokladov preukazujúcich tieto skutočnosti.

Preukázanie týchto skutočností dodávateľovi elektriny zo strany koncového odberateľa elektriny je podmienkou pridelenia sadzby a ceny za dodávku elektriny malému podniku na rok 2020 zo strany dodávateľa elektriny podľa tohto rozhodnutia a do doby ich preukázania nie je dodávateľ elektriny povinný prihliadať na koncového odberateľa elektriny ako na malý podnik. V prípade neoprávnené prideleného sadzby a ceny za dodávku elektriny malému podniku na rok 2020, má dodávateľ elektriny právo táto sadzba koncovému odberateľovi elektriny odňať a do-fakturovať mu spotrebu v príslušnej sadzbe platnom pre odberateľov elektriny mimo domácností okrem malých podnikov.

6. Dobu platnosti VT a NT určuje PDS.

Informácie o šírení a časovej platnosti signálov hromadného diaľkového ovládania sú uvedené na webovom sídle PDS.

7. Odberateľ elektriny má právo zvoliť si podľa svojich odberových pomerov ktorýkoľvek sadzba, pričom musí spĺňať podmienky uvedené v tomto cenníku a vo Vyhláske Úradu pre reguláciu sieťových odvetví č. 18/2017 Z. z., ktorou sa ustanovuje cenová regulácia v elektroenergetike. Splnenie podmienok dodávateľ elektriny pri uzatváraní zmluvy neskúma; tým nie je dotknuté právo dodávateľa elektriny, resp. príslušného PDS v zmysle nasledujúceho bodu.
8. Dodávateľ elektriny alebo PDS je oprávnený vykonať kontrolu dodržiavania podmienok schválených pre pridelenie sadzby. V prípade neoprávnene získanej sadzby má dodávateľ elektriny právo dofakturovať spotrebu podľa sadzby, v ktorom spĺňa odberateľ elektriny podmienky v zmysle tohto cenníka.
9. Odpočet stavov číselníkov určených meradiel vykoná príslušný PDS v súlade s jeho prevádzkovým poriadkom.

## Zákaznícke centrá

**Bardejov**, Radničné námestie 9

**Humenné**, Nám. slobody 24

**Košice**, Hollého 3

**Michalovce**, Štefánikova 2

**Poprad**, Nám. sv. Egídia 97/42

**Prešov**, Levočská 3

**Rožňava**, Šafárikova 2

**Spišská Nová Ves**, Zimná 34

**Trebišov**, M. R. Štefánika 1515

Východoslovenská energetika, a. s.  
Mlynská 31  
042 91 Košice

E [info@vse.sk](mailto:info@vse.sk)  
I [www.vse.sk](http://www.vse.sk)

Linka VSE  
0850 123 333

24h Poruchová služba  
0800 123 332

